

GUIDE D'ENTRETIEN DES MENUISERIES BOIS

En optant pour une menuiserie en bois, vous avez fait le bon choix :

- Elle présente tous les avantages d'une matière écologique, saine et naturelle ;
- Elle crée une ambiance chaleureuse hors pair ;
- Elle répond à vos attentes de qualité et vous donnera satisfaction pendant de longues années.

Ce guide vous permettra de pérenniser votre menuiserie sur du long terme.

LE DEFAUT D'ENTRETIEN REGULIER DES MENUISERIES EST DE NATURE A EXONERER LE FABRICANT DES GARANTIES LEGALES ATTACHEES AU PRODUIT.

A réception de l'ouvrage...

- Vérifier que les cales de jeu sur les vantaux et/ou sur le bâti dormant aient bien été retirées.
- Vérifier que les membranes de protection des joints aient été soigneusement et totalement enlevées (même derrière les lèvres) : ces protections pelables peuvent diminuer la fonction d'étanchéité des profilés de calfeutremments (joints) situés entre les ouvrants et le dormant.

Entretien courant...

- Nettoyer les vitrages avec des produits conventionnels (ne pas utiliser de produits agressifs ou abrasifs). Respecter les consignes particulières liées à la nature du vitrage quant au produit à utiliser (vitrages autonettoyants par exemple).

Puis 1 fois par an...

- Dégager les gorges de récupération d'eau et les percages de drainage (ouvrant(s) et dormant) par curage et aspiration (pointe ou mèche puis aspirateur). Nettoyer les rails et les chariots (sous le vantail) dans les menuiseries coulissantes.
- Nettoyage des parties métalliques : Vos portes et fenêtres sont parfois équipées de pièces métalliques visibles telles qu'un seuil en aluminium ou une bavette en tôle laquée.
Si cela s'avère nécessaire, ces éléments peuvent être nettoyés avec des produits spécifiques :
 - Pour l'aluminium anodisé, il conviendra d'éviter l'utilisation de produits acides ou basiques ainsi que l'emploi de tampons abrasifs trop grossiers (papier émeri, papier de verre, paille de fer), seule l'utilisation modérée d'abrasifs à grains fins peut être tolérée.
 - Pour les surfaces laquées, ne jamais utiliser d'essence, d'acétone, d'alcool, ou de produits acides ou alcalins qui fragilisent le revêtement ou altèrent sa couleur.Ne jamais utiliser de produits abrasifs qui provoqueraient des rayures.
Pour le nettoyage courant, utiliser de l'eau additionnée d'un détergent doux, rincer à l'eau claire puis essuyer avec un chiffon doux absorbant et non pelucheux.
- Nettoyage des entrées d'air : Lorsque les fenêtres sont équipées de mortaise de ventilations et de grilles, ces dernières doivent être nettoyées une fois par an. L'entretien consistera à effectuer un dépoussiérage et à veiller à ce que rien ne les obstrue.
Le calfeutrement volontaire des grilles de ventilations est à prohiber car il empêche le renouvellement de l'air garant de la salubrité des locaux (condensation, odeurs).

- Nettoyage des garnitures d'étanchéité : Les profilés d'étanchéité caoutchouc ou thermoplastiques ne sont généralement pas altérés par les produits lessiviels courants utilisés pour nettoyer la fenêtre. Ne jamais utiliser de solvants organiques comme l'éther de pétrole, de produits chlorés ou de produits abrasifs.
Les outils coupants ou effilés sont également prohibés.
Les garnitures d'étanchéité ne doivent jamais être peintes car elles perdraient leur efficacité.
- Si nécessaire, lubrifier crémone, serrure, fiches ou paumelles : Graisser ou huiler les pièces en friction, les articulations et les points de verrouillage avec une graisse ou une huile exempte d'acide ou de résine.
cf. annexe : instruction d'utilisation et d'entretien serrure Siegenia TITAN IP
- Dépoussiérer et nettoyer le bois avec un chiffon humide afin d'enlever les poussières et pollens végétaux. Toute accumulation de poussière à la surface diminue la durée de vie de la finition.
- Inspecter l'état général du bois : Des altérations peuvent apparaître : fentes ; gerces ; exsudations d'un corps gras ; tâches de tanins ou autres extractibles colorés (gênant dans le cas de finition transparente) ; exsudation de résine ; dégâts biologiques (attaque d'insectes lignivores ou de pourriture). Il faut alors procéder à une reprise des éléments à plus tôt.
- Inspecter le fonctionnement général de la menuiserie : en cas de dysfonctionnement, si le vantail frotte contre le dormant, s'il chute visiblement du nez, si la poignée est anormalement difficile à manœuvrer, des réglages sont indispensables et doivent être réalisés. Faites alors appel à un professionnel ou reportez – vous à **l'annexe : Institution de maintenance Siegenia TITAN IP**
- Inspecter le vitrage et son calfeutrement : si vous constatez de la condensation à l'intérieur du vitrage, un passage d'eau ou d'air sur sa périphérie ou une détérioration marquée de son calfeutrement, alors faites appel au SAV ou à un professionnel.
- Observer l'état de la finition : cloquage, craquelage, écaillage. Bien accentuer cette observation sur les parties sensibles, à savoir : les assemblages entre montants et traverses, les pièces horizontales présentant une surface horizontale sur le dessus et sur le dessous. Selon l'observation de l'étendue de la dégradation de la finition, déterminer si un simple entretien est nécessaire (1 ou 2 couches de lasures sera nécessaire sans mettre à nu la surface par ponçage). La rigueur de cette observation et un entretien régulier vous permettra d'éviter une rénovation totale (faite par un professionnel avec ponçage complet de la menuiserie avant nouvelle finition).

Entretien des finitions :


Quelques remarques à souligner :

- **Pré-finition** :
Nos menuiseries reçoivent un traitement I.F.H (Insecticide-Fongicide-Hydrofuge) sortie d'usine.
Toutes menuiseries livrées avec une pré-finition (prépeint blanc ou ton chêne) doivent recevoir une finition définitive sous 3 mois maximum.
- Une finition peut être transparente (appelée alors lasure, totalement incolore ou plus ou moins teintée) ou opaque (appelée peinture)
- **La fréquence d'entretien** est surtout fonction de l'exposition de la menuiserie (pluie, soleil) : tous les 2 à 8 ans pour les finitions transparentes, tous les 5 à 15 ans pour les finitions opaques.
- Une finition doit être microporeuse : c'est-à-dire perméable à la vapeur d'eau mais pas à l'eau liquide. C'est pourquoi il est préconisé 2 couches maximum pour un simple entretien (sur finition existante).

- Utiliser le produit de finition mentionné par le fabricant. A défaut de se procurer la même référence, s'assurer de la composition identique du produit de finition ou de sa compatibilité avec la finition existante (en particulier produit à l'eau ou solvant organique).
- Vous pouvez également appliquer le produit rénovateur recommandé par certains fabricants qui permet de protéger la finition et de garder son éclat. Bien insister sur les parties planes horizontales extérieures (jets d'eau, parclores basses, pièce d'appui, petit bois horizontaux...).
- Ne pas appliquer de finition sur les pièces métalliques (organes de rotation, crémones, seuil aluminium...) et les joints (protéger au mieux ces éléments).

Entretien de la finition :

- Nettoyer avec un chiffon humide et brosser avec une brosse nylon.
- Egrener la finition existante en utilisant un papier abrasif à grain très fin (150 minimum) ou une éponge à égrener (racloir mousse avec papier abrasif). **ATTENTION** : ne pas trop appuyer, il ne s'agit pas d'un ponçage.
- Epousseter minutieusement (le support doit être nettoyé de tout poussière). L'utilisation d'une soufflette est idéale, mais un aspirateur domestique ou un plumeau peut très bien convenir.
- Appliquer la première couche qui peut être diluée selon les indications du fabricant si vous optez pour 2 couches. Sinon utilisez le produit pur.
- Si vous optez pour 2 couches, refaire un égrenage et époussetage, puis appliquer la deuxième couche non diluée. **ATTENTION** : bien respecter le temps de séchage entre couches prescrites par le fabricant. Il est généralement de 24 heures pour les produits en phase solvant et de 6 heures en phase aqueuse.



Instructions de maintenance.

Le programme de ferrure TITAN:
iP, AF, A300, FAVORIT.

SIEGENIA AUBI
SOLUTIONS INSIDE

FERRURES DE FENÊTRES

FERRURES DE PORTES

FERRURES DE PORTES COULISSANTES

TECHNIQUE D'AÉRATION ET TECHNOLOGIE DE BÂTIMENT

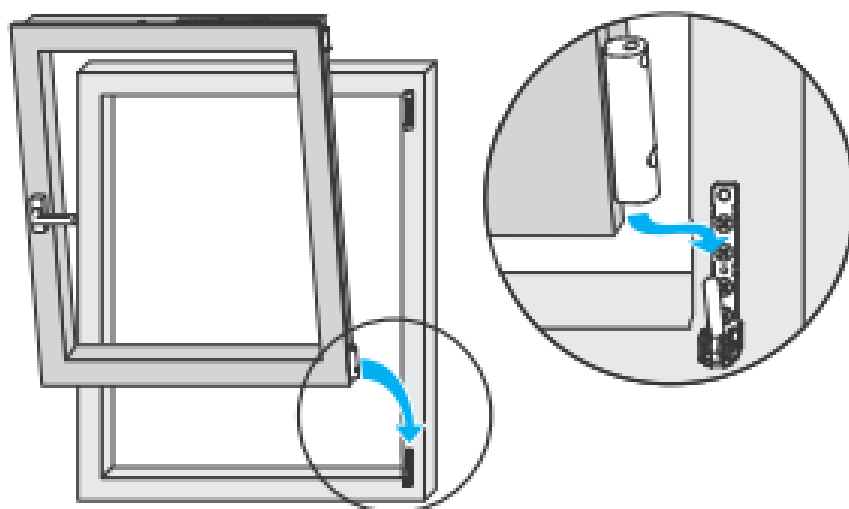
Accrochage et décrochage d'un ouvrant

Accrochage d'un ouvrant

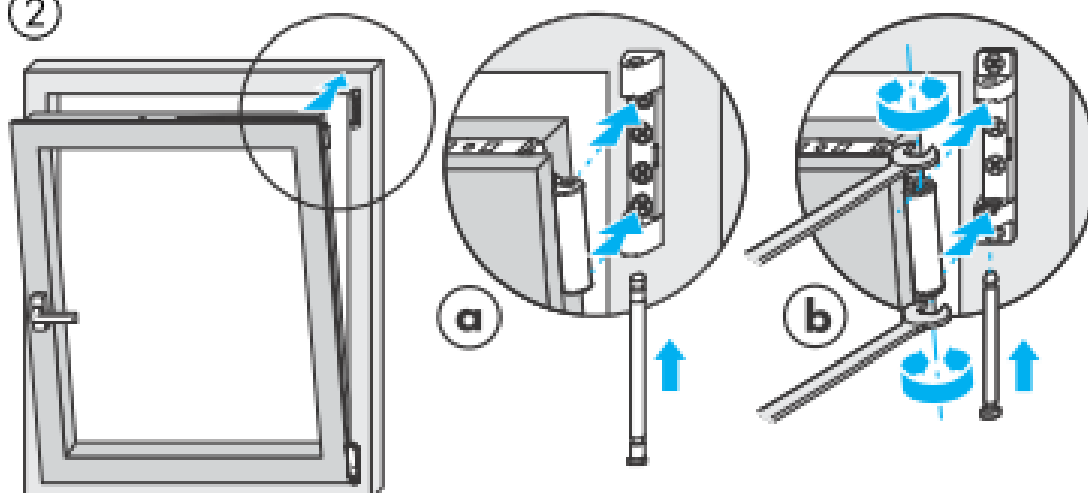
L'ouvrant doit toujours être accroché ou décroché dans la même position!



①



②



a - TITAN iP, AF et A300

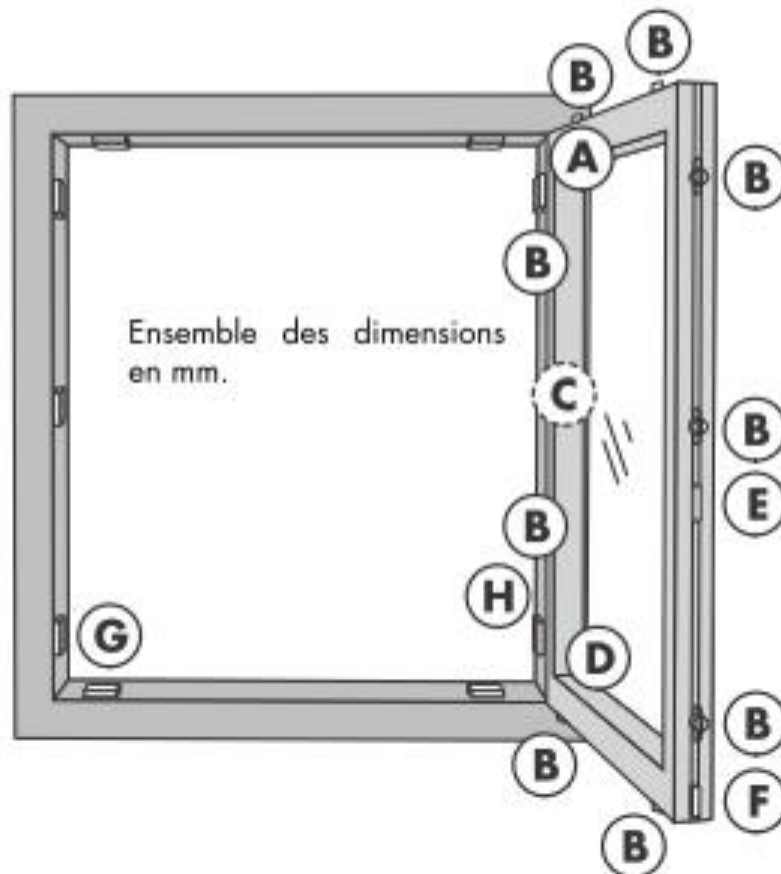
b - FAVORIT

Observer la position des douilles du palier de compas par rapport à la rainure
 - les douilles haute et basse doivent être parallèles!

Décrochage de l'ouvrant

Décrochage à faire dans l'ordre inverse.

Réglage des pièces



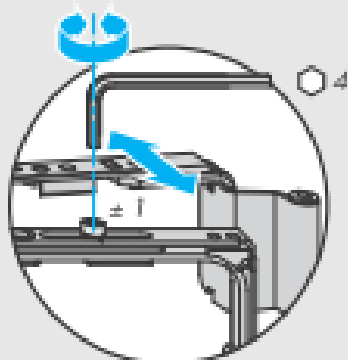
- A** Compas et palier de compas
- B** Points de verrouillage
- C** Paumelle à soufflet (seulement sur châssis à soufflet)
- D** Fiche d'angle - Fiche d'angle feuillure - Renvoi d'angle - Palier d'angle
- E** Houssette de porte
- F** Levier de vantail
- G** Chevalet - Palier pivot
- H** Pièces supplémentaires, châssis lourd

Réglage des pièces

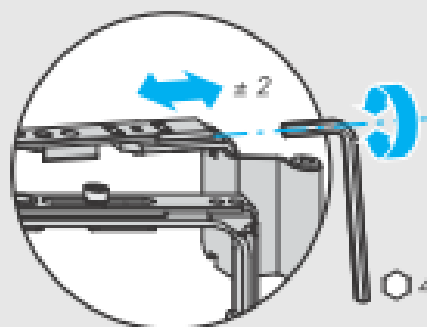
(A) Compas

TITAN iP, AF

Réglage de la pression

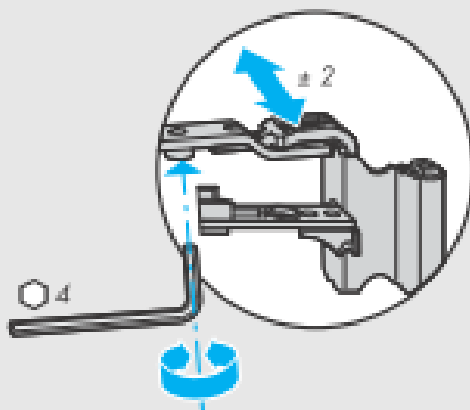


Réglage latéral

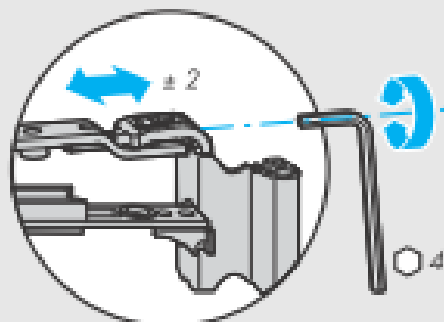


FAVORIT

Réglage de la pression

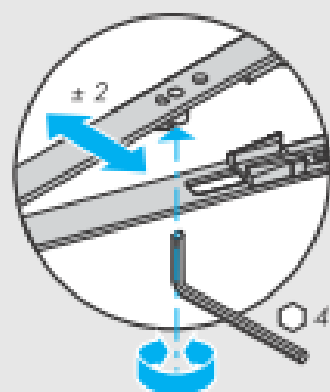


Réglage latéral

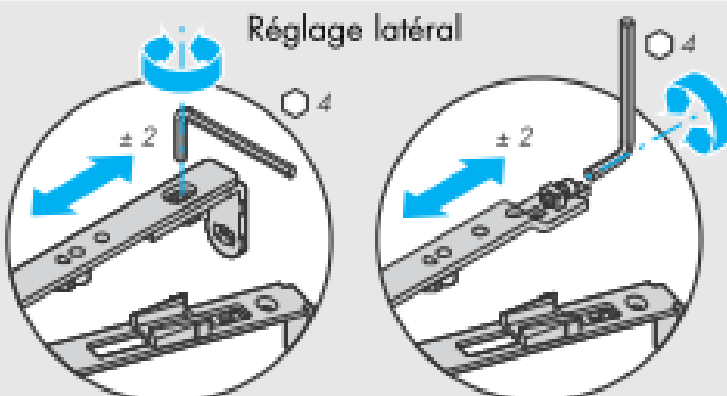


A300

Réglage de la pression



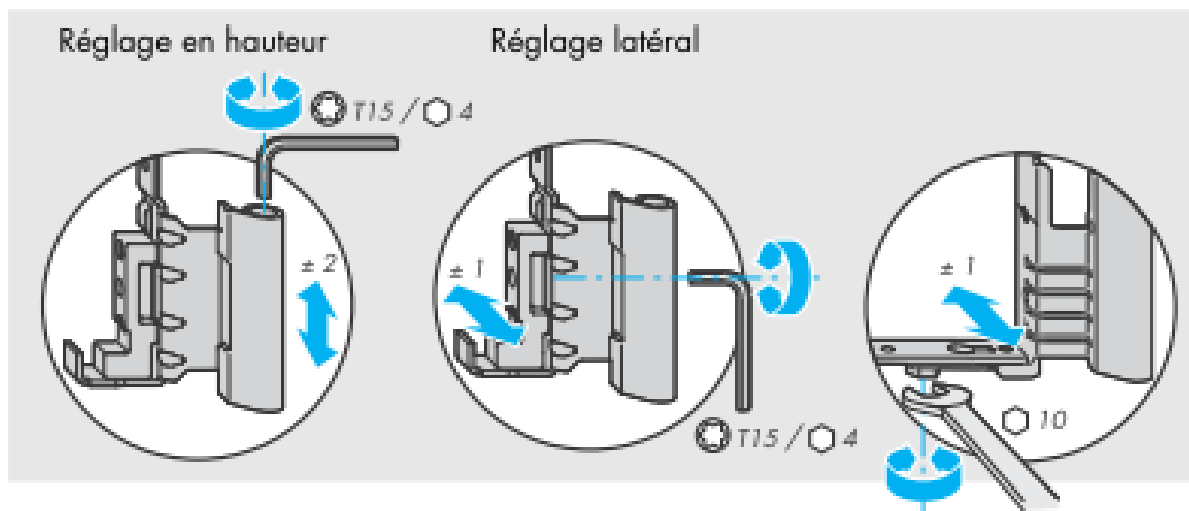
Réglage latéral



Réglage des pièces

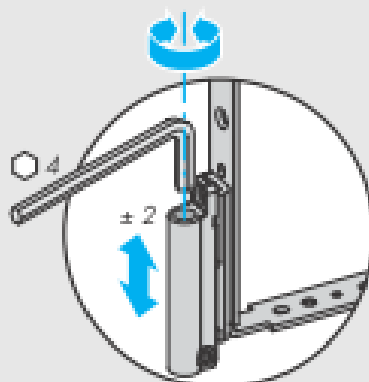
ⓓ Fiche d'angle feuillure

Paumelles TITAN/Si-line



Paumelles A300

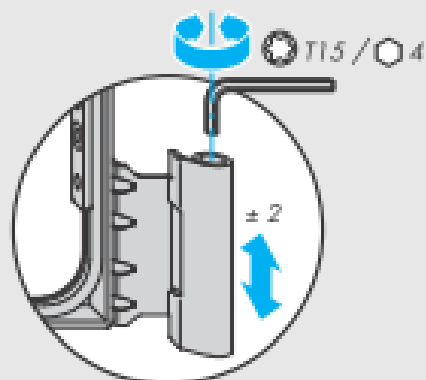
Réglage en hauteur




ⓓ Renvoi d'angle

Paumelles TITAN/Si-line

Réglage en hauteur



Instructions d'utilisation et d'entretien.



Le programme de ferrure TITAN:
iP, AF, A300, FAVORIT.

SIEGENIA AUBI
SOLUTIONS INSIDE

FERRURES DE FENÊTRES

FERRURES DE PORTES

FERRURES DE PORTES COULISSANTES

TECHNIQUE D'AÉRATION ET TECHNOLOGIE DE BÂTIMENT

Entretien - Nettoyage

Vos fenêtres/portes-fenêtres sont équipées de ferrures SIEGENIA-AUBI de qualité. Afin que la facilité de manoeuvre et que le fonctionnement restent intacts - même après la période de garantie - nous vous recommandons d'exécuter les travaux d'entretien et d'inspection suivants à intervalles réguliers (au moins une fois par an ou plus fréquemment et, en écoles ou hôtels, tous les 6 mois).

Nettoyage et conservation du revêtement de surface

- Lors de traitement de surface - ex. laquage ou lasure des fenêtres et portes-fenêtres protéger toutes les pièces de la ferrure, également pour éviter toute pollution par le traitement !
- Dégager toutes les feuillures de souillures éventuelles, celles-ci pouvant entraver le fonctionnement de la ferrure ou endommager le revêtement de surface!
- Pour le nettoyage, n'utiliser que des produits doux, à PH neutre et sous forme diluée! Ne jamais utiliser d'objets coupants, de grattoirs ou produits agressifs (ex. vinaigre ou nettoyant à base d'acide), ceux-ci pouvant attaquer la protection contre la corrosion de la ferrure !
- Lors du nettoyage, veiller à ce que de l'eau ne pénètre pas dans la ferrure.
- Bien sécher la ferrure après nettoyage et graisser la surface avec un chiffon imbibé d'huile exempte d'acide ou de résine.

Revêtement "TITAN Extreme"

Dans le cas d'une ferrure avec revêtement de surface TITAN Extreme:

- Contrôler le revêtement pour voir s'il n'est pas abîmé, et réparer les dégâts éventuels avec le vernis de réparation (réf. ZX SX0130-094010), afin de préserver la protection contre la corrosion dans son intégrité.
- Les endroits à vernir doivent être propres, secs, sans graisse ni rouille.

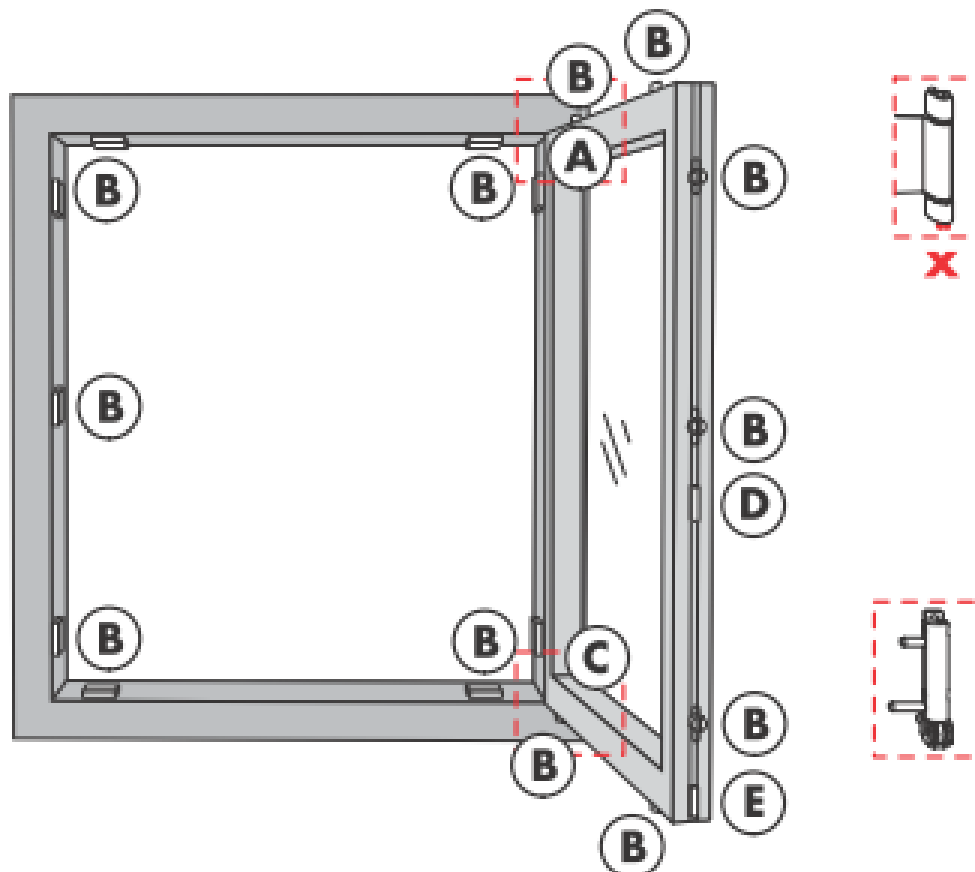
Entretien - Inspection et graissage

Contrôler la position et l'usure des pièces d'accrochage du vantail (E) .

- Contrôler si l'axe de palier de compas (x) est bien enfoncé jusqu'en butée.
 Dans le cas contraire, le pousser à la main vers le haut, jusqu'en butée.
- Vérifier si les vis de fixation ne sont pas desserrées et la fixation correcte de la poignée.
 Resserrer les vis en cas de besoin avec un outil approprié.
 Attention: Resserrer les vis ne veut pas dire les fausser !
- Faire remplacer les pièces usées ou défectueuses de même que les vis faussées par un spécialiste.

Graisser ou huiler toutes les pièces en friction de même que tous les points de verrouillage.

- Pour ce faire, utiliser uniquement de l'huile ou de la graisse exempte d'acide ou de résine.
- Utiliser pour les pièces en friction de l'ouvrant une graisse en spray, à pulvériser dans chaque trou de la ferrure. Ensuite tourner la ferrure dans toutes les positions afin de répartir la graisse. Essuyer le surplus d'huile/de graisse sur le cadre.
- Graisser les gâches rouleaux sur le dormant avec de la graisse plus consistante (classe 2 selon norme DIN 51818) à l'endroit où le rouleau entre dans la gâche. Pour ce faire notre graisse est particulièrement appropriée, la commander sous la réf.-ZXSX0120-093010.



Entretien - Points à graisser

